



中国人寿
CHINA LIFE

新加坡
SINGAPORE

中国人寿
恒金终身保险计划至尊版

ACCELERATE WEALTH
ACROSS
GENERATIONS



坚守承诺 . 终身相伴
www.chinalife.com.sg

公司简介

中国人寿保险（新加坡）有限公司成立于2015年，是一间由新加坡金融管理局监管的持牌人寿保险公司。此外，本公司也是中国最大国有金融保险公司中国人寿保险（集团）公司（“中国人寿”）的一部分。中国人寿以其雄厚的财务实力和悠久的历史传承为后盾，连续21年入选美国《财富》世界500强，在2023年排名第54位。中国人寿是一个具有影响力的全球品牌，品牌价值达4,855.67亿人民币*。

本公司的母公司, 中国人寿保险（海外）股份有限公司（“中国人寿（海外）”）是中国人寿的全资子公司。截止2022年12月31日, 中国人寿（海外）的总资产额4,631亿港元，2022年总保费492亿港元，是香港最大的金融服务机构之一。中国人寿（海外）分别自1984年及1989年在港澳两地成立并提供保险金融服务，近年成功将业务版图拓展至东南亚地区，于2015年成立新加坡子公司，2018年成立印尼子公司。在中国人寿（海外）荣获国际评级机构认可：《穆迪》授予的“A1”评级（2023年保险财务实力评级）和《标准普尔》授予的“A”评级（2023年长期本地货币发债人信用评级和保险公司财务实力评级）。

本公司致力于为客户提供增值的理财方案，帮助客户满足风险保障、退休养老、财富管理和资产传承的需求。同时通过举办各类企业社会责任活动回馈社会, 为社区和客户带来积极影响。2022年11月，我们首次被穆迪授予“A3” 保险财务实力评级（IFSR），展望稳定。我们与2家银行成为战略伙伴，已建立19间分行的销售及服务网络，并有本地及国际保险代理机构、经纪公司、财富管理公司组成的中介战略伙伴逾24家。公司已经正式启动个人代理人团队项目，建立具有专业保险知识和实务经验的本土化专职保险代理人团队，深耕新加坡保险市场，为新加坡本地客户及境外高品质客户提供值得信赖的优质服务。



^ 《财富》世界500强排名归于我们的集团公司 - 中国人寿保险（集团）公司。《穆迪》和《标准普尔》的保险财务实力评级归于我们的母公司中国人寿保险（海外）股份有限公司。

* 资料来源：世界品牌实验室主办的2023「中国500最具价值品牌」



中国人寿 恒金终身保险 计划至尊版

中国人寿恒金终身保险计划至尊版是一款为您量身定制的分红型终身保险计划，该计划不仅可以帮您实现财富增值，安享晚年的梦想，还可助力您和您的家族薪火相传，绵延不尽！

产品特点:



保本保证¹

您所缴付的全数保费将获得保本保证¹。



高达6.0%的终身年收入²

可选择年领和月领两种方式享受终身现金收入，且本金无损。



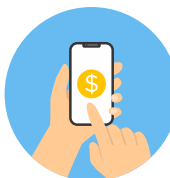
保障身故³以及晚期疾病⁴

在不幸发生身故³和晚期疾病⁴时获得经济保障。



候补受保人⁵

您可以无限次行使指定候补受保人的权益⁵，确保您和您家族的薪火世代相传！



灵活的保费缴付期

您可以选择趸缴，或者5年、10年的缴付期。



无需体检

无需进行任何医疗检查，您便可申购此计划。

将附加险添入您的保险计划，让您更加安心。

您可迎合您的需求，选择将我们的附加险填入您的保险计划（附加险不适用于趸缴版本）。



中国人寿付款人 优化利益保障

若投保人在本附加险保障期内不幸身故、完全及永久性伤残或确诊患有本附加险覆盖的36种危重疾病，我们将豁免主险以及其它相关的附加险（如有）的应付未付保费。

您可以将此附加险添入您的保险计划及其附加险（不包括提供投保人身故、完全及永久性伤残或危重疾病保障的附加险、或其它保费豁免及付款人利益的附加险）。



中国人寿付款人 利益保障

若投保人在本附加险保障期内不幸身故、完全及永久性伤残或被确诊患有晚期疾病，我们将豁免主险以及其它相关的附加险（如有）的应付未付保费。

您可以将此附加险添入您的保险计划及其附加险（不包括提供投保人身故、晚期疾病或完全及永久性伤残保障的附加险、或其它保费豁免及付款人利益的附加险）。



中国人寿保费豁免 利益保障

如果受保人在本附加险保障期内不幸完全及永久性伤残或确诊患有本附加险覆盖的36种危重疾病，我们将豁免主险以及其它相关的附加险（如有）的应付未付保费。

您可以将此附加险添入您的保险计划及其附加险（不包括提供受保人身故、危重疾病或完全及永久性伤残保障的附加险、或其它保费豁免及付款人利益的附加险）。

在某条件下，本附加险的利益将不被支付。请参阅保险合同以了解免责条款的具体详情。

案例：

谭先生，50岁，希望为他的子孙后代留下一份财产。为实现这一愿景，他选择投保中国人寿恒金终身保险计划至尊版，每年支付保费**\$100,101**，缴付期为5年。谭先生既是这份保单的投保人，也是保单持有人，并指定了他的儿子Max为候补受益人，为其提供未来人生的财务保障。

让我们看看中国人寿恒金终身保险计划至尊版如何帮助他。

第5个保单年度

在该保单第五年时，谭先生迎来了他的55岁生日，这时他**\$500,505**的初始资金刚好获得了**100%的本金保证**¹。此外，谭先生每年还可获得**\$17,340***的收入，帮助他财富增长的同时，也给了他追求梦想的自由。

第50个保单年度

Max在65岁时不幸罹患晚期疾病。这张已经在过去的50年里提供了共计**\$797,640***的现金收入的保单如今继续发挥着其薪火相传的任务，继续为Max30岁的女儿Joanna和她的家庭提供资助。至此，Joanna接过了新的保单持有人和受益人的责任，延续了家族财产的传承。在这艰难时刻，她获得了保单所提供的持续支持。



保单生效



第25个保单年度

在75岁那年，谭先生去世了。此时，该保单每年提供的年收入**\$17,340***，成为他40岁儿子Max持续的支持来源。Max这时已经成为了新的保单持有人和受益人。

第60个保单年度

在40岁那年，Joanna将她15岁的儿子Joel指定为她保单的候补受益人。当Joanna在70岁时不幸确诊晚期癌症时，该保单**\$17,340***的年度收入由Joanna的儿子Joel接替。当Joel45岁时，他成为了新的保单持有人和受益人，实现了家族的财富延续。

总结

当45岁的Joel追忆往事时，这张由他曾祖父谭先生以**\$500,505**起始资金购买的保单，在经历了四代人的传承与延续后，因时间复利而升值成为了一份价值高达**\$627,732***的保单价值。这份保单在本身拥有高价值的同时，也持续为其家族提供了经济助力。

与谭先生的原始投资相比，如今，他的财产价值已经翻了**1.25倍**。截至第90个保单年度，Joel在每年可持续获得**\$17,340***收益的同时，其总体保单价值也达到了**\$627,732***，这一长期财务规划极大促进了家族财产的升值和传承。

*上述图表包括了非保证价值。非保证价值根据分红基金未来每年赚取的投资回报率为4.25%进行设定。因此，实际应付金额可能会根据分红基金的未来表现而有所不同。

以3.00%投资年回报率的假设估算：

	第一代	第二代	第三代	第四代
保单年度	1	25	50	60
总收入+	N.A.	\$230,622	\$505,172	\$614,992
预期现金退保总价值+	N.A.	\$526,931	\$560,465	\$574,479
保证现金退保价值	N.A.	\$520,925	\$554,459	\$568,473
预期非保证现金退保价值+	N.A.	\$6,006	\$6,006	\$6,006
身故总利益+	\$101,101	\$526,931	\$560,465	\$574,479

+上述图表包括了非保证价值。非保证价值根据分红基金未来每年赚取的投资回报率为3.00%进行设定。因此，实际应付金额可能会根据分红基金的未来表现而有所不同。

案例2:

陈先生是一位60岁的商人，作为家庭的经济支柱，他担心自己的不测会给妻子和儿子带来巨大的经济负担。为解决这一顾虑，他以趸缴保费**\$1,001,752**投保中国人寿恒金终身保险计划至尊版。他指定了他的妻子Eleanor为第一候补受保人，他的儿子Jason为第二候补受保人。

让我们看看中国人寿恒金终身保险计划至尊版如何帮助他。



保单生效



第5个保单年度

在陈先生的保单第五年，当他庆祝65岁生日时，他愉快地得知他的初始投资获得了**100%的保证¹**。从那一刻起，他还将享受每年**\$32,520***的年收入，为他的家庭所需提供稳定的支持。

这个年度收入**\$32,520***包括**\$9,756**的保证金额和**\$22,764***的非保证金额。



第13个保单年度

在73岁那年，陈先生去世了。此时该保单每年的现金成为了陈先生遗孀Eleanor和她家庭的经济来源。作为该新的保单持有人和受保人，尽管遭受家庭变故，Eleanor在稳定的经济支持中依然找到了一定的慰藉。

第20个保单年度

在80岁时，Eleanor安详辞世。这张保单继续照顾着她作为新保单持有人和受保人的儿子Jason。此时Jason可以指定他的孩子作为新的候补受保人以确保该保单持续的传承。

总结

虽然陈先生的生命旅程在73岁时戛然而止，但他充满前瞻性的**\$1,001,752**初始投资却承载着他对于家庭的责任与爱，在他离世后为遗孀和儿子提供了每年**\$32,520***的稳定收入。

在Eleanor 80岁去世时，该保单将陈先生的这份责任与爱再一次传递到了儿子Jason身上，证明了长期财务规划和宝贵家族财产的重要性。当第20个保单年度结束时，他的家庭共收到**\$520,320***的现金。此外，Jason的保单仍具有**\$1,059,652***的现金价值，其中包括**\$1,029,600**的保证现金赎回价值，以及非保证现金赎回价值达到**\$30,052***。

*上述图表包括了非保证价值。非保证价值根据分红基金未来每年赚取的投资回报率为4.25%进行设定。因此，实际应付金额可能会根据分红基金的未来表现而有所不同。

以3.00%投资年回报率的假设估算：

	第一代	第一代	第二代
保单年度	1	13	20
总收入+	N.A.	\$185,364	\$329,536
预期现金退保总价值+	\$801,401	\$1,023,790	\$1,041,621
保证现金退保价值	\$801,401	\$1,011,769	\$1,029,600
预期非保证现金退保价值+	N.A.	\$12,021	\$12,021
身故总利益+	\$1,011,769	\$1,023,790	\$1,041,621

+ 上述图表包括了非保证价值。非保证价值根据分红基金未来每年赚取的投资回报率为3.00%进行设定。因此，实际应付金额可能会根据分红基金的未来表现而有所不同。

备注:

1. 缴费期为趸缴时，在第5个保单年度结束时产生保本保证。对于其他任何缴费期，只有在宽限期结束之前支付了保单上所有到期年度保费时，**本金保证才适用于所选择的保费支付期限结束时**。

2. 对于期缴版本，只要受保人在世且保单仍有效，我们将从所选的缴费期末开始支付年度年收入。

年度年收入包括：

- a. 投保额之1.8%的保证年度年收入；以及
- b. 非保证年度年收入（若有）。

对于趸缴版本，只要受保人在世且保单仍有效，我们将从第5个保单年度末开始支付年度年收入。

年度年收入包括：

- a. 投保额之1.8%的保证年度年收入；以及
- b. 非保证年度年收入（若有）。

对于期缴版本，根据分红基金未来每年赚取4.25%的投资回报率演示估算，非保证年度年收入为投保额之4.2%。根据分红基金未来每年赚取3.00%的投资回报率演示估算，非保证年度年收入为投保额之2.0%。因此，实际的支付金额将根据分红基金将来的表现而定。

对于趸缴版本，根据分红基金未来每年赚取4.25%的投资回报率演示估算，非保证年度年收入为投保额之4.2%。根据分红基金未来每年赚取3.00%的投资回报率演示估算，非保证年度年收入为投保额之2.0%。因此，实际的支付金额将根据分红基金将来的表现而定。

3. 缴付期为期缴时：在保单有效期间，如果当前的受保人身故，且没有指定的候补受保人，或在保费缴付期结束之前去世，我们会支付的金额为：

- 截止到目前为止的年度总保费的101%，或保证现金价值，以较高者为准；
 - 非保证的终期红利（若有）；
 - 所积累的保证年度收入和非保证年度收入（若有）；以及
 - 所积累的保证年度收入和非保证年度收入的生息总额（若有），
- 并扣除任何欠款（若有）、已到期但未缴付的保费（若有）和未缴的分期付款保费数额以构成一年的保费总额（若有）。

缴付期为趸缴时：在保单有效期间，如果当前的受保人身故，且没有指定的候补受保人，我们会支付的金额为：

- 已支付趸缴保费之101%或保证现金价值，以较高者为准；
 - 非保证期末红利（若有）；
 - 所积累的保证年度和非保证年度年收入（若有）；以及
 - 所积累的保证年度年收入和非保证年度年收入的生息总额（若有），
- 并扣除任何欠款（若有）。

4. 对于趸缴版本，如果在保单有效期内被保险人被诊断患有晚期绝症，且没有指定候补受保人，我们将提前支付身故利益。

对于期缴版本，如果在保单有效期内被保险人被诊断患有晚期绝症，且没有指定候补受保人，或在保费支付期限结束之前被诊断，我们将提前支付身故利益。

5. 在当前受保人去世或被诊断为晚期疾病的情况下，我们记录中所列的第一候补受保人将成为本保单的新受保人，但须符合一定条件。

请参阅保单合同以获取有关候补受保人的详细信息。

说明:

您在购买这份保险计划前，应听取财务顾问代表的专业意见。

购买人寿保险计划是一项长远承诺，提早退保可能代价甚高，保单的退保价值（如有）也可能低于已付保费总额，甚至可能等于零。购买不适合个人的医疗保险，将可能影响您日后应付医疗需求的经济能力。附加利益的保费不受保证，日后的保费将根据计划未来的索赔经验而调整。保单持有人变更通过保单转让，并按我们公司相关管理程序办理。

本宣传资料仅供参考，并不根据您的特定投资目标、财务状况及个别需要作为考量。本宣传资料非保险合同，也非向您提议或推荐购买这份保单。适用于本保险计划的具体细节在保单合同中列明。中英文版本如有差异，以英文版本为准。

此保单将在新加坡存款保险公司的保单持有人保障计划下自动获得保护，因此无需办理任何手续。欲知保单持有人保障计划的保障利益和范围，请联系您的保险公司或浏览新加坡普通保险协会/新加坡人寿保险协会或新加坡存款保险公司的网站 (www.gia.org.sg, www.lia.org.sg, www.sdic.org.sg)。

本广告未经新加坡金融管理局审核。信息在2023年11月22日时是准确的。



查询计划详情

中国人寿保险（新加坡）有限公司
(注册号码201433645N)
第一莱佛士坊一号楼 #46-00 新加坡邮区048616

 www.chinalife.com.sg

 6727 4800 (周一至周五, 9am - 5.30pm)

 CustomerCare@chinalife.com.sg

